



ПРОКУРАТУРА
РОССИЙСКОЙ ФЕДЕРАЦИИ
ПРОКУРАТУРА
АСТРАХАНСКОЙ ОБЛАСТИ

**ПРОКУРАТУРА
ГОРОДА АСТРАХАНИ**

ул. Куликова, 50, г. Астрахань. 414041



Главе МО «Город Астрахань»

Полумордвинову О.А.

ул. Чернышевского 6, г. Астрахань

10.06.2022 № Исорг-20120002-638-22/-20120002

На № _____ от _____

Уважаемый Олег Анатольевич!

Направляется для сведения и использования в работе разработанная прокуратурой области брошюра «О требованиях к местам накопления отходов (контейнерам, площадкам для их размещения)», которую необходимо распространить для правового просвещения населения в администрации города и подведомственных муниципальных учреждениях, а также официальном сайте МО «Город Астрахань».

Приложение: на л.

Заместитель прокурора города

советник юстиции

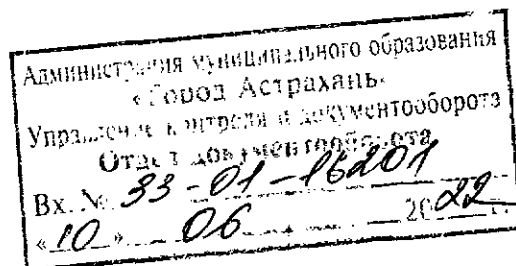
Е.Л. Фурсов

ДОКУМЕНТ ПОДПИСАН
ЭЛЕКТРОННОЙ ПОДПИСЬЮ

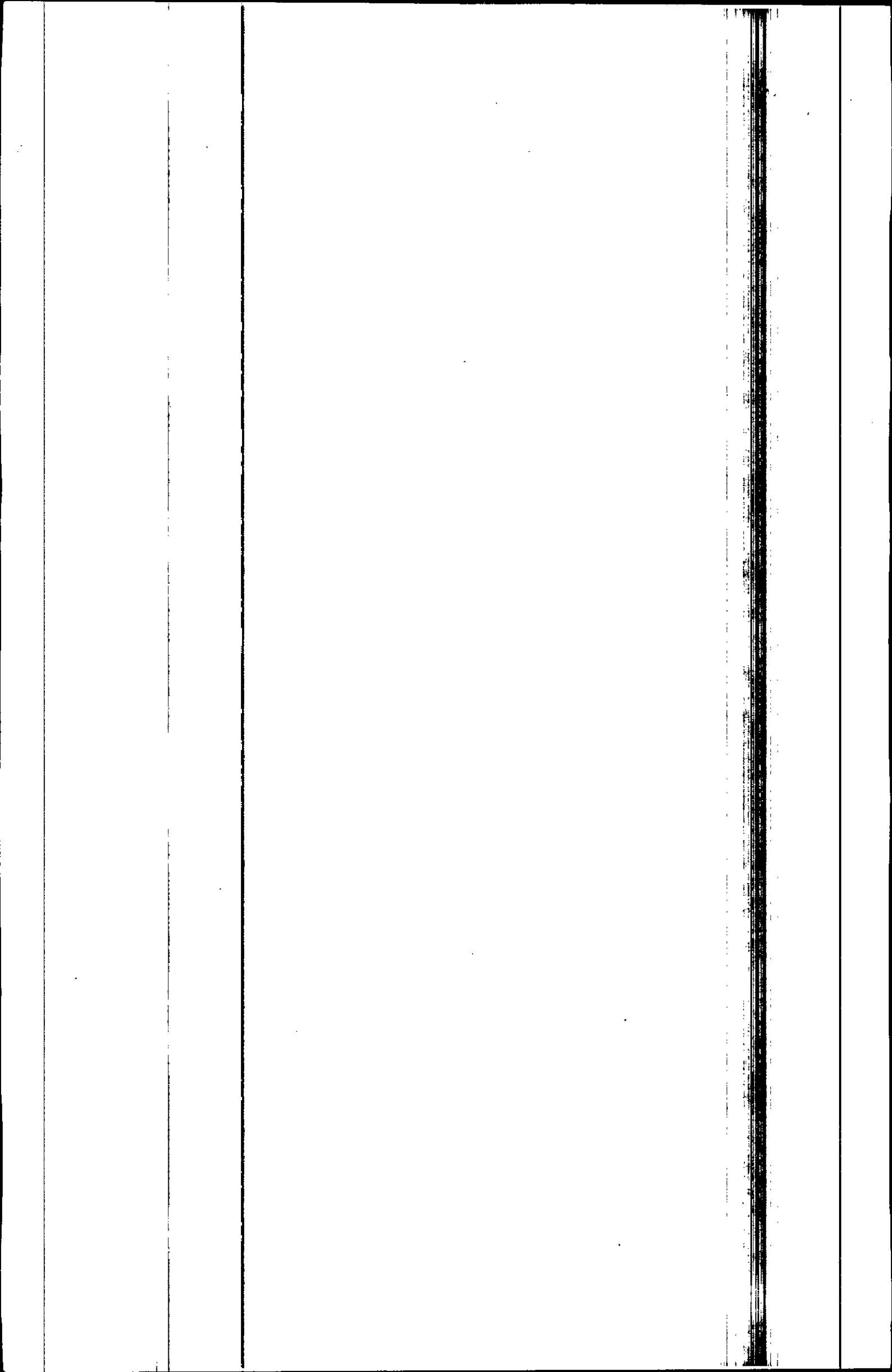
Сертификат 02FB32D8616764A918D6C39BC8708575CF452E32

Владелец Фурсов Евгений Леопольдович

Действителен с 12.11.2021 по 12.02.2023



Е.В. Полежаева





THE UNIVERSITY OF CHICAGO

PHILOSOPHY



ТВЕРДЫЕ КОММУНАЛЬНЫЕ ОТХОДЫ

это отходы, образующиеся в жилых помещениях в процессе потребления физическими лицами, а также товары, утратившие свои потребительские свойства в процессе их использования физическими лицами в жилых помещениях в целях удовлетворения личных и бытовых нужд.

К твердым коммунальным отходам также относятся отходы, образующиеся в процессе деятельности юридических лиц, индивидуальных предпринимателей и подобные по составу отходам, образующимся в жилых помещениях в процессе потребления физическими лицами²



Накопление отходов допускается только в местах (на площадках) накопления отходов, соответствующих требованиям законодательства в области санитарно-эпидемиологического благополучия населения и иного законодательства Российской Федерации, также правилам благоустройства муниципальных образований.³

Ежегодно образуется примерно 4 млрд. тонн отходов производства и потребления, из которых 55 - 60 млн. тонн составляют твердые коммунальные отходы. Увеличивается количество отходов, которые не вовлекаются во вторичный хозяйственный оборот, а размещаются на полигонах и свалках, что приводит к выводу продуктивных сельскохозяйственных угодий из оборота. Около 15 тыс. санкционированных объектов размещения отходов занимает территорию общей площадью примерно 4 млн. гектаров, и эта территория ежегодно увеличивается на 300 - 400 тыс. гектаров.

Загрязнение окружающей среды бытовыми отходами негативно влияет на человека через воздух, воду, пищу растительного происхождения, выросшей на отравленной мусором почве. Поступающие в почву химические соединения накапливаются и приводят к постепенному изменению ее химических и физических свойств, снижают численность живых организмов, ухудшают плодородие. Вместе с загрязняющими веществами часто в почву попадают болезнетворные бактерии, яйца гельминтов и другие вредные организмы.



**ПОЛНОМОЧИЯ ОРГАНОВ МЕСТНОГО
САМОУПРАВЛЕНИЯ**

**создание и содержание мест (площадок)
накопления твердых коммунальных
отходов**

**определение схемы размещения мест (площадок)
накопления твердых коммунальных отходов и ведение
реестра мест (площадок) накопления твердых
коммунальных отходов**

**организация экологического воспитания и
формирования экологической культуры в области
обращения с твердыми коммунальными отходами**

Региональный оператор принимает меры по ликвидации несанкционированного размещения твердых коммунальных отходов. Возникшие расходы могут быть взысканы в судебном порядке.

Собственник земельного участка обязан самостоятельно обеспечить ликвидацию места несанкционированного размещения твердых коммунальных отходов или заключить договор на оказание услуг по ликвидации выявленного места несанкционированного размещения твердых коммунальных отходов с региональным оператором.

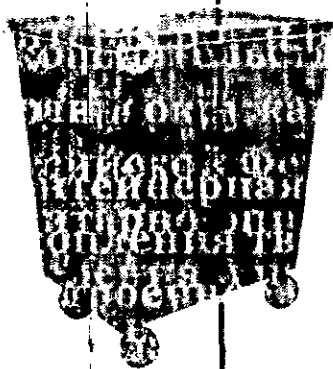
Органы местного самоуправления определяют схему размещения мест (площадок) накопления твердых коммунальных отходов и осуществляют ведение реестра мест (площадок) накопления твердых коммунальных отходов в соответствии с правилами, утвержденными Правительством Российской Федерации.⁴

Потребителям запрещается осуществлять складирование твердых коммунальных отходов в местах (площадках) накопления твердых коммунальных отходов, не указанных в договоре на оказание услуг по обращению с твердыми коммунальными отходами.⁵

На территориях городских и сельских поселений в соответствии с территориальной схемой обращения с отходами должны быть обустроены контейнерные площадки для накопления твердых коммунальных отходов или системы подземного накопления ТКО с автоматическими подъемниками для подъема контейнеров и (или) специальные площадки для накопления крупногабаритных отходов.

складирование отходов (крупногабаритных и твердых коммунальных) осуществляется в бункерах и контейнерах.

"бункер" - мусоросборник, предназначенный для складирования крупногабаритных отходов

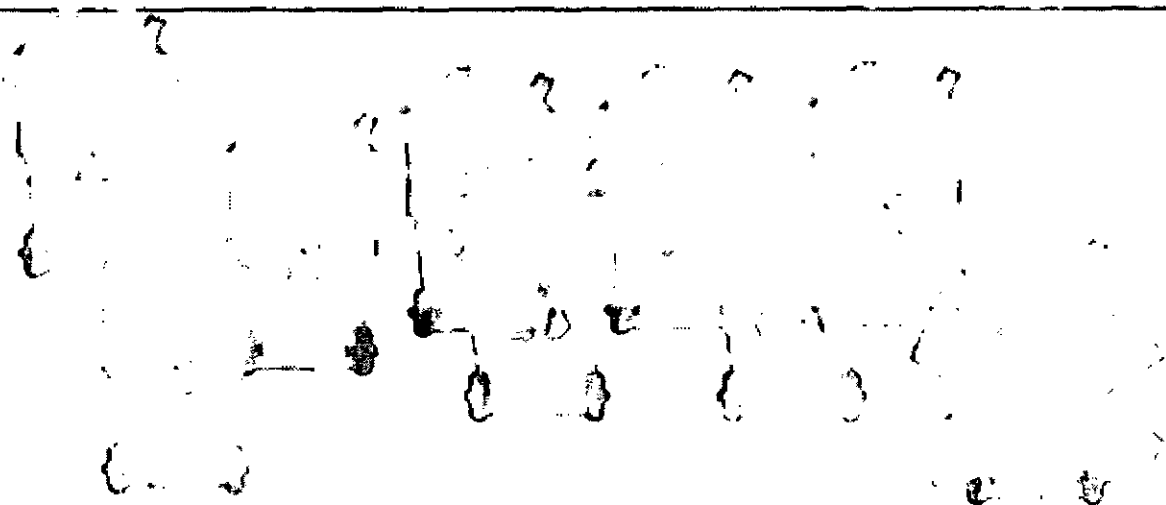


"контейнер" - мусоросборник, предназначенный для складирования твердых коммунальных отходов, за исключением крупногабаритных отходов

"контейнерная площадка" - место (площадка) накопления твердых коммунальных отходов, обустроенное в соответствии с требованиями законодательства Российской Федерации в области охраны окружающей среды и законодательства Российской Федерации в области обеспечения санитарно-эпидемиологического благополучия населения и предназначенное для размещения контейнеров и бункеров



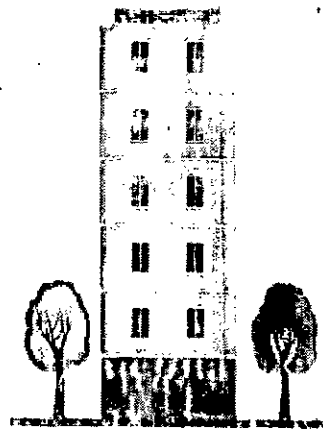
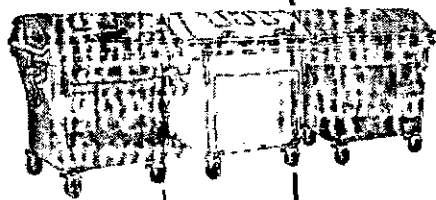
НА КОНТЕЙНЕРНЫХ ПЛОЩАДКАХ ДОЛЖНО РАЗМЕЩАТЬСЯ НЕ БОЛЕЕ 8 КОНТЕЙНЕРОВ ДЛЯ СМЕШАННОГО НАКОПЛЕНИЯ ТВЕРДЫХ КОММУНАЛЬНЫХ ОТХОДОВ ИЛИ 12 КОНТЕЙНЕРОВ, ИЗ КОТОРЫХ 4 - ДЛЯ РАЗДЕЛЬНОГО НАКОПЛЕНИЯ, И НЕ БОЛЕЕ 2 БУНКЕРОВ ДЛЯ НАКОПЛЕНИЯ КРУПНОГАБАРИТНЫХ ОТХОДОВ



В случае раздельного накопления отходов на контейнерной площадке их владельцем должны быть предусмотрены контейнеры для каждого вида отходов или группы однородных отходов, исключая смешивание различных видов отходов или групп отходов, либо групп однородных отходов. ⁶

НЕОБХОДИМОЕ КОЛИЧЕСТВО КОНТЕЙНЕРОВ НА КОНТЕЙНЕРНОЙ ПЛОЩАДКЕ ДОЛЖНО БЫТЬ ОПРЕДЕЛЕНО В КОДЕКСЕ ОБЩЕСТВЕННЫХ НАСЕЛЕНИЯ ИСПОЛЬЗУЮЩИХ КОНТЕЙНЕРЫ, И НОРМАТИВНОЕ НАКОПЛЕНИЕ ОТХОДОВ ДОЛЖНО БЫТЬ ОБЪЕМНО-ВРЕМЕННО-ПРОПУСКНОЙ СПОСОБНОСТЬЮ ЗАЯВЛЕНАГО ОБЪЕМА ПЛОЩАДКИ. КОЛИЧЕСТВО КОНТЕЙНЕРОВ ДОЛЖНО БЫТЬ НЕ БОЛЕЕ 8 КОНТЕЙНЕРОВ ДЛЯ СМЕШАННОГО НАКОПЛЕНИЯ ТВЕРДЫХ КОММУНАЛЬНЫХ ОТХОДОВ ИЛИ 12 КОНТЕЙНЕРОВ, ИЗ КОТОРЫХ 4 - ДЛЯ РАЗДЕЛЬНОГО НАКОПЛЕНИЯ, И НЕ БОЛЕЕ 2 БУНКЕРОВ ДЛЯ НАКОПЛЕНИЯ КРУПНОГАБАРИТНЫХ ОТХОДОВ.

2 или 20 метров



Расстояние от контейнерных и (или) специальных площадок до многоквартирных жилых домов, индивидуальных жилых домов, детских игровых и спортивных площадок, зданий и игровых, прогулочных и спортивных площадок организаций воспитания и обучения, отдыха и оздоровления детей и молодежи должно быть не менее 20 метров, но не более 100 метров; до территорий медицинских организаций в городских населенных пунктах - не менее 25 метров, в сельских населенных пунктах - не менее 15 метров.

Допускается уменьшение не более чем на 25% указанных в настоящем пункте Санитарных правил расстояний на основании результатов оценки заявки на создание места (площадки) накопления ТКО на предмет ее соответствия санитарно-эпидемиологическим требованиям.

В случае раздельного накопления отходов расстояние от контейнерных и (или) специальных площадок до многоквартирных жилых домов, индивидуальных жилых домов, детских игровых и спортивных площадок, зданий и игровых, прогулочных и спортивных площадок организаций воспитания и обучения, отдыха и оздоровления детей и молодежи должно быть не менее 8 метров, но не более 100 метров; до территорий медицинских организаций в городских населенных пунктах - не менее 10 метров, в сельских населенных пунктах - не менее 15 метров.

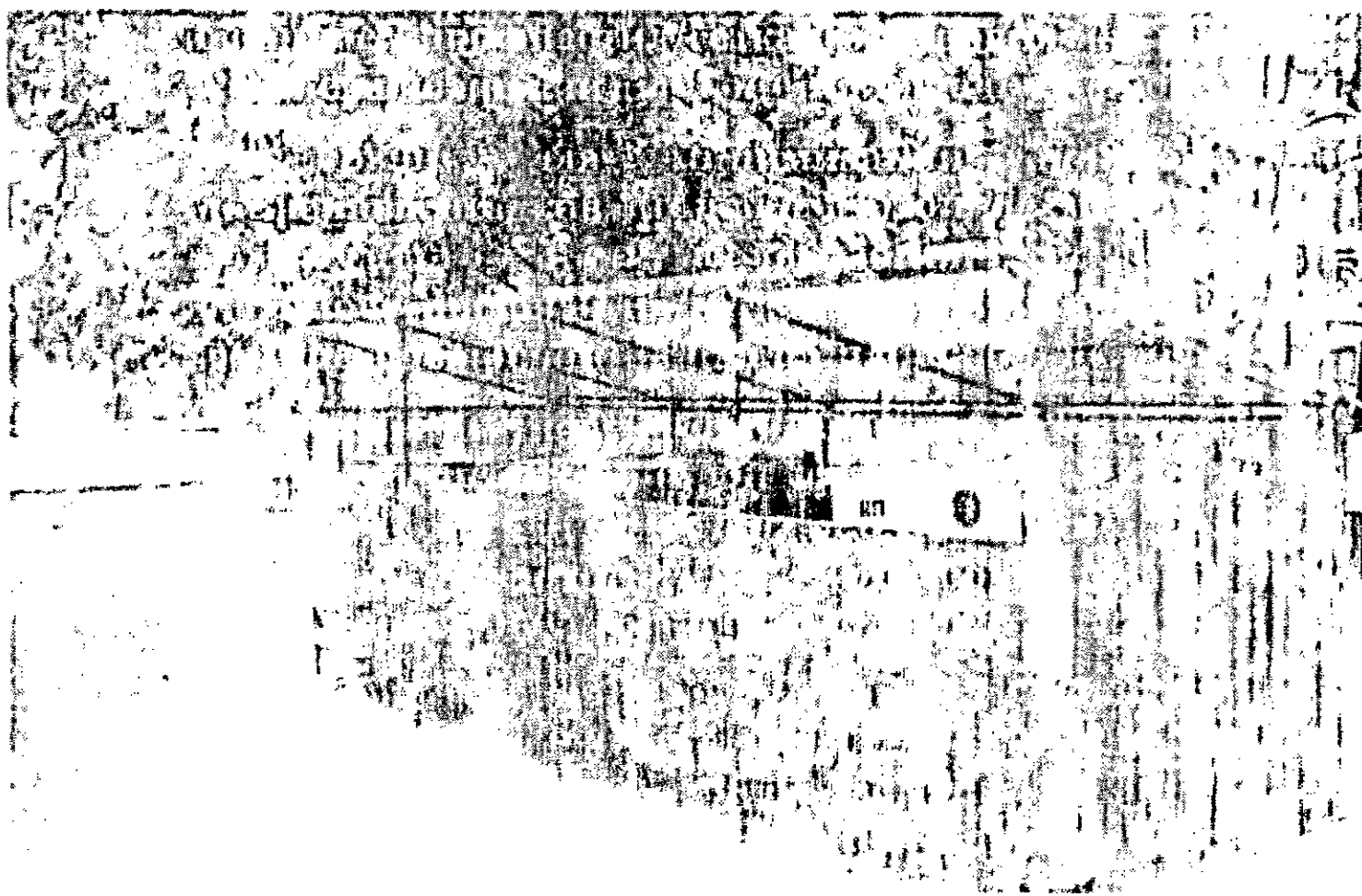
попадания отходов из контейнера на площадку его накопления.⁷

РЕКОМЕНДОВАНО

Обустройство контейнерной площадки включает в себя:

- ограждение с 3 сторон высотой не менее 1,5 метра темного цвета (профнастил, сетка или смешанное: профнастил/сетка (от уровня крышки контейнера до крыши));

- крышу для минимизации попадания атмосферных осадков.



КОНТЕЙНЕРНАЯ ПЛОЩАДКА МОЖЕТ БЫТЬ
ОГРАНИЧЕНА БОРДИКОМ & ЗАКРЕПЛЕНА
НАСАЖДЕНИЯМИ (КУСТАРИКАМИ) ПО
ПЕРИМЕТРУ

При выборе контейнеров для смешанных видов отходов соблюдаются требования законодательства в области санитарно-эпидемиологического благополучия населения:

- наличие крышек для предотвращения распространения запахов, растаскивания отходов животными и птицами, распространения инфекций, сохранения ресурсного потенциала отходов, предотвращения обводнения отходов;

- оснащение колесами, что позволяет выкатывать контейнер для опорожнения при вывозе мусороборочной техникой;

- прочность, огнеупорность, сохранение прочности в холодный период года;

- низкие адгезионные свойства с целью предотвращения примерзания и прилипания (отходов).



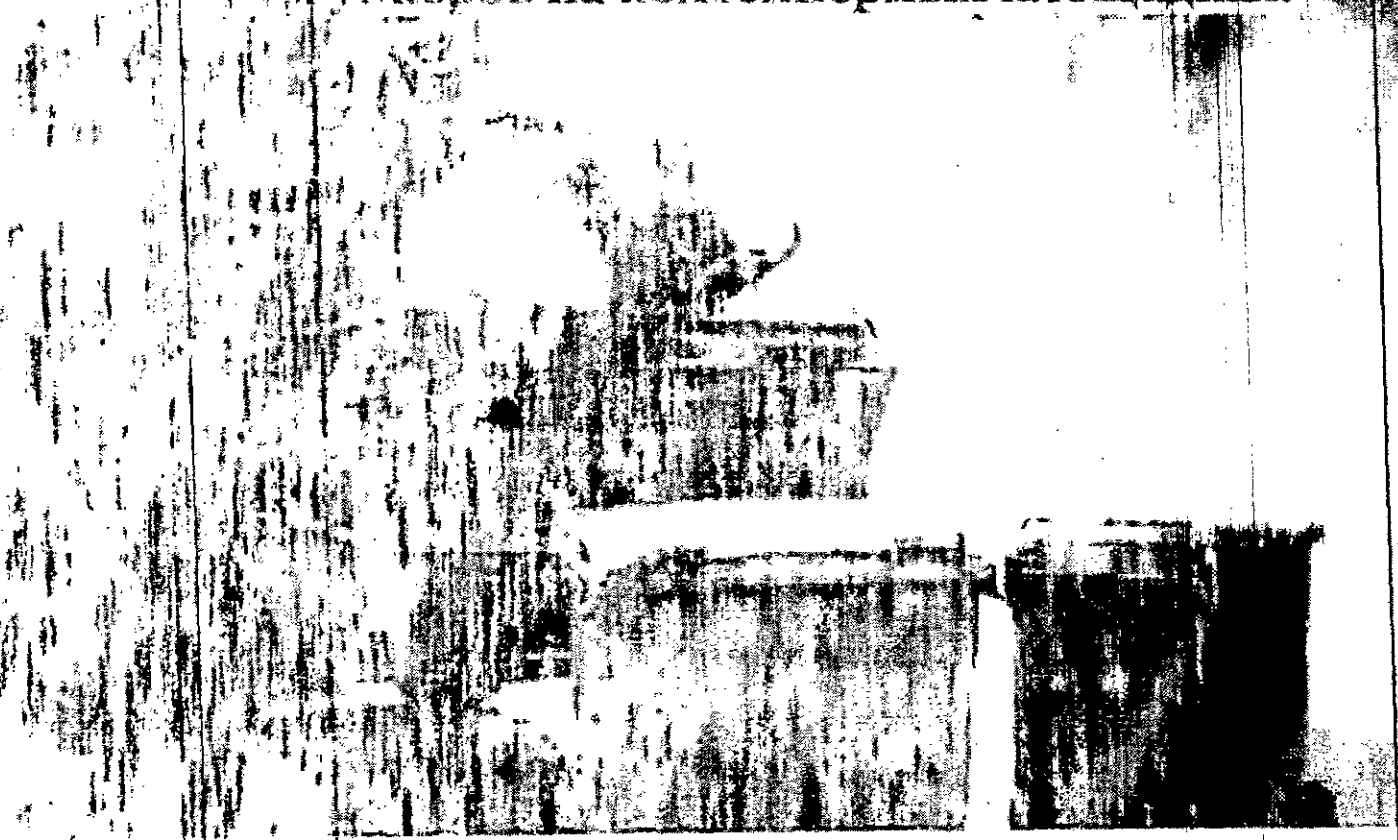
Контейнеры должны быть закрыты, находиться в исправном состоянии. При накоплении ТКО на территориях муниципальных образований в контейнерах, в том числе при раздельном сборе отходов, должна быть исключена возможность

Вывоз ТКО согласно СанПиН 2.1.3684-21 в теплое время года (плюс 5 °С и выше) должен производиться ежедневно, а в холодное время года, когда температура в течение трех дней опускается ниже 4 градусов тепла, вывоз может производиться через 3 дня. Вывоз крупногабаритных отходов (КГО) должен производиться не реже одного раза в неделю в теплое время года и не реже 10 дней - в холодное.

Владелец контейнерной и (или) специальной площадки обеспечивает проведение уборки, дезинфекции и дератизации контейнерной и (или) специальной площадки в зависимости от температуры наружного воздуха, количества контейнеров на площадке, расстояния до нормируемых объектов.

Контейнеры и площадки под ними должны обрабатываться и обрабатываться дезинфицирующими средствами не реже 1 раза в 10 дней (кроме зимнего периода).

Проводится промывка контейнеров и (или) площадок контейнерных площадок.



Работы по организации и содержанию мест (площадок) накопления ТКО, включая обслуживание и очистку мусоропроводов, мусороприемных камер, контейнерных площадок, включены в минимальный перечень услуг и работ, необходимых для обеспечения надлежащего содержания общего имущества в многоквартирном доме, утвержденный постановлением Правительства Российской Федерации от 03.04.2013 № 219.

Обязанность содержания контейнерных площадок, специальных площадок для складирования крупногабаритных отходов и территории, прилегающей к месту погрузки ТКО, расположенных на территории, не входящей в состав общего имущества собственников помещений в МКД, несут собственники земельного участка, на котором расположены такие площадки и территория, самостоятельно.

допускается приобретение контейнеров и бункеров непосредственно региональными операторами по обращению с твердыми коммунальными отходами.

Потребители осуществляют складирование твердых коммунальных отходов в местах (площадках) накопления твердых коммунальных отходов, определенных договором на оказание услуг по обращению с твердыми коммунальными отходами, в соответствии со схемой обращения с отходами.

Охрана окружающей среды

Содержание

1. Общие положения

2. Термины и определения

3. Требования к контейнерам

4. Требования к водителям

5. Требования к пассажирам

6. Требования к перевозимым отходам

7. Требования к документам

8. Требования к оборудованию

9. Требования к персоналу

10. Требования к безопасности

11. Требования к экологии

12. Требования к качеству услуг

13. Требования к отчетности

14. Требования к обучению

15. Требования к инновациям

16. Требования к сотрудничеству

17. Требования к прозрачности

18. Требования к этике

19. Требования к устойчивости

20. Требования к развитию

21. Требования к культуре

22. Требования к социальным ответам

23. Требования к корпоративной культуре

24. Требования к управлению рисками

25. Требования к качеству менеджмента

26. Требования к эффективности

27. Требования к конкурентоспособности

28. Требования к инновационности

29. Требования к гибкости

30. Требования к адаптивности

31. Требования к устойчивости бизнеса

32. Требования к долгосрочности

33. Требования к ответственности

34. Требования к прозрачности информации

**Очистка урн,
установленных на
придомовой
территории,
производится
исполнителем во
время уборки
придомовой
территории по мере
их заполнения.**

... разрешается складировать

... горячие отходы,

... отходы

... лампы,

... лампы,

... лампы,

... лампы,

... лампы,

... лампы,

... лампы,

... лампы,

... лампы,

... лампы,

... лампы,

... лампы,¹⁰

На территории парка количество урн определяется и устанавливается хозяйствующим субъектом, владеющим парком, из расчета одна урна на 800 квадратных метров площади парка. Расстояние между урнами должно быть не более 40 метров вдоль пешеходных дорожек.

Накопление ТКО на пляже должно осуществляться хозяйствующими субъектами, владеющими пляжами, в контейнерах на контейнерных площадках, расположенных в хозяйственной зоне и оборудованных в соответствии с пунктом 3 Санитарных правил. На каждые 4000 квадратных метров площади пляжа должен устанавливаться 1 контейнер. Расстояние от контейнерной площадки до источника воды должно составлять не менее 50 метров.

На территориях торговых объектов и рынков, реализующих продукцию непродовольственного назначения (далее - торговые объекты), хозяйствующими субъектами, которым принадлежат соответствующие торговые объекты, должны быть установлены урны.

Реестр мест (площадок) сбора и накопления ТКО по городу Астрахань размещен на официальном сайте администрации муниципалитета www.astrakhan.gov.ru.

Уборка мест погрузки ТКО отнесена к обязанностям регионального оператора, что с 27 декабря 2018 года закреплено в п. 148(12) постановления Правительства РФ № 354 и п. 2 постановления Правительства Российской Федерации № 1156. Необходимая валовая выручка регионального оператора, в числе прочего, включает расходы на уборку мест погрузки ТКО при перемещении их в мусоровоз в соответствии с пунктом 90 "Основ ценообразования в области обращения с твердыми коммунальными отходами", утвержденных постановлением Правительства Российской Федерации от 30 мая 2016 г. № 484.

Таким образом, мусор, просыпавшийся при погрузке ТКО в мусоровоз, должны убрать работники регионального оператора или субподрядной организации.

Организация, которая управляет многоквартирным домом (МКД), отвечает за организацию и содержание мест накопления ТКО, включая обслуживание и очистку мусоропроводов, мусороприемных камер, контейнерных площадок (п. 26 (1) постановления Правительства РФ № 290). При этом плата за организацию и содержание мест накопления ТКО, включая обслуживание и очистку мусоропроводов, мусороприемных камер, контейнерных площадок, входит в состав платы за содержание жилого помещения, оплачиваемой собственниками помещения в многоквартирном доме.

Пунктом 3.7.1 "Правил и норм технической эксплуатации жилищного фонда", утвержденных постановлением Госстроя России от 27 сентября 2003 г. № 170, в числе прочих, предусмотрены следующие обязанности организации по обслуживанию жилищного фонда:

установка на обслуживаемых территориях сборников для твердых отходов;

содержание в исправном состоянии контейнеров и мусоросборников для отходов (кроме контейнеров и мусоросборников, находящихся на балансе других организаций) без переполнения и загрязнения территории.

В зоне индивидуальной жилой застройки решение принимает орган местного самоуправления. Органы местного самоуправления принимают решение о создании места (площадки) накопления твердых коммунальных отходов в соответствии с требованиями правил благоустройства такого муниципального образования.

Управляющие организации должны убирать контейнерные площадки. По решению общего собрания жильцов они могут от имени собственников заключать договоры с регенератором на оказание коммунальной услуги по обращению с отходами, а также приобретать контейнеры.

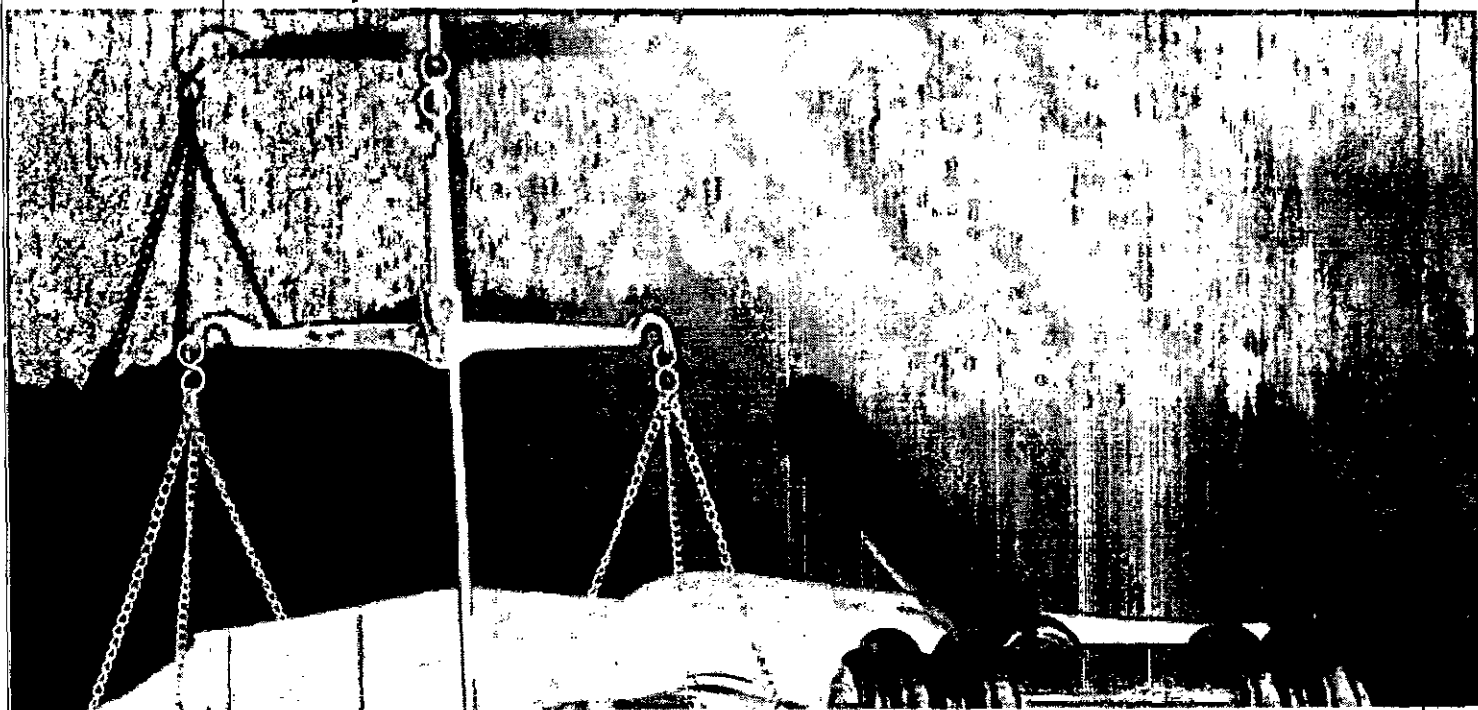
С появлением региональных операторов по обращению с ТКО и обновлением правил благоустройства площадок для мусорных контейнеров бремя содержания емкостей для ТКО лежит на операторе. Бремя содержания площадки с контейнерами для

мусора — на управляющей организации или муниципалитете.

Ответственность за нарушения

С появлением региональных операторов по обращению с ТКО и обновлением правил обустройства площадок для мусорных контейнеров бремя содержания емкостей для ТКО лежит на операторе. Бремя содержания площадки с контейнерами для мусора — на управляющей организации или муниципалитете.

Нарушение правил содержания мест накопления отходов (контейнерной площадки) влечет ответственность по ст. 6.4 КоАП РФ. В соответствии с ней наказание для должностных лиц составляет до 2 000 рублей, для организаций — до 20 000 рублей. В особых случаях суд может приостановить работу юридического лица на срок до 90 суток.



¹ Пункт 11 Стратегии экологической безопасности Российской Федерации на период до 2025 года, утвержденной указом Президента Российской Федерации от 19.04.2017 №176

² Статья 1 Федерального закона от 24.06.1998 №89-ФЗ «Об отходах производства и потребления»

³ Федеральный закон от 24.06.1998 №89-ФЗ «Об отходах производства и потребления»

⁴ Статья 13.4 Федерального закона от 24.06.1998 №89-ФЗ «Об отходах производства и потребления»

⁵ Правила обращения с твердыми коммунальными отходами, утвержденные постановлением Правительства Российской Федерации от 12.11.2016 № 1156

⁶ СанПиН 2.1.3684-21. Санитарные правила и нормы «Санитарно-эпидемиологические требования к содержанию территорий городских и сельских поселений, к водным объектам, питьевой воде и питьевому водоснабжению, атмосферному воздуху, почвам, жилым помещениям, эксплуатации производственных, общественных помещений, организации и проведению санитарно-противоэпидемических (профилактических) мероприятий», утвержденные постановлением Главного государственного санитарного врача Российской Федерации от 28.01.2021 № 3

⁷ Письмо Минприроды России от 26.10.2020 № 05-25-53/28263 «О направлении методических рекомендаций»

⁸ "ГОСТ Р 56195-2014. Национальный стандарт Российской Федерации. Услуги жилищно-коммунального хозяйства и управления многоквартирными домами. Услуги содержания придомовой территории, сбор и вывоз бытовых отходов. Общие требования"

⁹ Основы ценообразования в области обращения с твердыми коммунальными отходами, утвержденные постановлением Правительства Российской Федерации от 30.05.2016 № 484

¹⁰ Правила обращения с твердыми коммунальными отходами, утвержденные постановлением Правительства Российской Федерации от 12.11.2016 № 1156



РЕСПУБЛИКА АСТРАХАНЬ
Министерство экологии и природных ресурсов
Астраханской области

**О ТРЕБОВАНИЯХ К МЕСТАМ
НАКОПЛЕНИЯ ОТХОДОВ
В КОНТЕЙНЕРАХ, ПЛОЩАДКАХ
ДЛЯ ИХ РАЗМЕЩЕНИЯ)»**

Астрахань

2022